

Acclimatation avant installation

Déballer le revêtement de sol au moins 48 heures avant la pose (les dalles et les lames peuvent être empilées, mais parfaitement à plat) et le laisser s'acclimater à la pièce dans laquelle l'installation aura lieu.

La température de la pièce doit être maintenue entre 18° et 26°C.

Pour obtenir un aspect naturel, nous recommandons de mélanger les produits de différentes boîtes avant l'installation.

Supports

Tous les supports doivent être sains, secs, propres et sans fissure avant la pose du sol Palio Clic. La mise en œuvre des supports doit se conformer au DTU 53.2 et suivre les recommandations des Cahier de Prescription Techniques.

- Béton/chape : toutes les fissures et tous les joints doivent être comblés et le sol ne doit pas présenter de pente ou d'irrégularités supérieures aux standards en vigueur (DTU 53.2).
- Carreaux de carrière/mosaïque/terrazzo/céramique: aplanir tous les joints à l'aide d'enduit de mortier ou de béton, et s'assurer que le sol est parfaitement plan.
- Planchers en bois: ces sols doivent être fermes et ne présenter qu'une faible flexibilité. Toutes les lames flottantes doivent être fermement fixées et les espaces comblés.
- Sols en linoléum/thermoplastique/vinyle/liège : vérifier la solidité de ces sols et fixer les dalles qui se détachent.
- Sols métalliques et peints : retirer la peinture et autres finitions qui s'écaillent.
- Autres sols : consulter le fournisseur.

Le taux d'humidité résiduelle du support mesuré à la bombe à carbure doit être inférieur à 4,5% (<0,5% sur chape anhydrite). Si le taux d'humidité est supérieur, il est impératif d'avoir recours à l'une des solutions techniques suivantes: une chape désolidarisée, une sous-couche d'interposition bénéficiant d'un avis technique ou une barrière anti-remontée d'humidité sous avis technique.

Thibaude

Aucune thibaude n'est nécessaire pour la pose, mais elle peut être utilisée pour l'insonorisation éventuelle.

Pose

Palio Clic se pose avec un joint de dilatation de 5 mm autour des objets fixes, y compris les tuyaux et les murs. Lorsque le sol est posé en continu sur une longueur ou largeur supérieure à 15 mètres, il est recommandé d'ajouter un joint de dilatation de 5 mm. Cela devra ensuite être répété tous les 15 mètres. Il peut être utile de retirer les plinthes et découper les encadrements de portes au besoin, pour permettre la dilatation éventuelle. Les lames se posent avec les joints en quinconce, à une distance d'au moins 100 mm. Les dalles se posent également en quinconce, pour donner au sol un maximum de stabilité et le plus bel aspect d'un point de vue esthétique.

Exclusions

Ne pas utiliser Palio Clic dans les pièces non chauffées ou soumises à de fortes variations de température.

Outils

Pour une pose réussie, les outils suivants sont nécessaires: maillet en caoutchouc, couteau à lame rétractable, cales de dilatation, équerre de charpente, rouleau à main (facultatif), tire-lame.

1. Poser la première dalle ou lame avec la languette tournée vers le mur, et placer des cales de 5 mm entre la lame et le mur. (Figure 1)
2. Poser la première rangée en s'assurant que les bords courts sont correctement joints. (Figure 2)
3. Couper la dernière pièce de la rangée, en s'assurant de laisser un écart de 5 mm entre l'extrémité de la rangée et le mur.
4. Commencer la deuxième rangée en enclenchant la languette dans la rainure qui tient la dalle ou la lame à un angle d'environ 30°. Pousser ensuite fermement la dalle ou la lame dans la rainure de la première rangée. (Figure 3)
5. Poser la dalle ou la lame suivante en insérant la languette dans la rainure le long du bord court. Faire ensuite glisser la languette et la rainure ensemble du côté long, en inclinant les lames/dalles ensemble. Continuer la pose des lames/dalles dans la pièce, jusqu'à ce que la rangée soit terminée. Nous recommandons l'utilisation d'un maillet en caoutchouc pour s'assurer que les lames et dalles soient fermement connectées les unes aux autres. (Figures 4 & 5). Pour s'assurer que le sol est bien clipsé, nous recommandons d'utiliser un tire-lame pour enclencher fermement toutes les lames ou dalles dans leurs voisines. (Figure 6)
6. Recommencer les étapes des sections 4 et 5 jusqu'à ce que toute la surface soit couverte.
7. Une fois le sol entièrement posé, retirer les cales de dilatation. Balayer à l'aide d'un balai doux. Fixer les plinthes ou une bordure appropriée pour couvrir les joints de dilatation. Les plinthes ou bordures doivent être fixées au mur et non au sol. (Figures 7 et 8)

Fig. 1

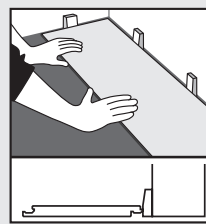


Fig. 2

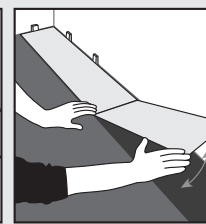


Fig. 3

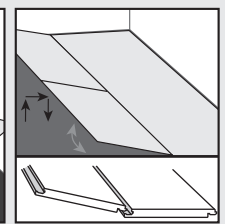


Fig. 4

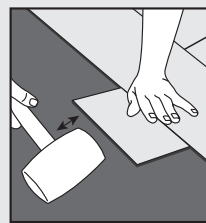


Fig. 5

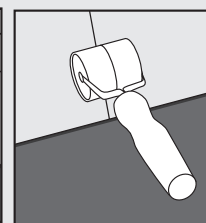


Fig. 6

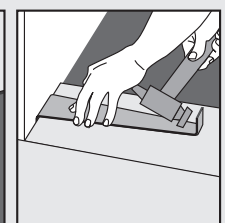


Fig. 7

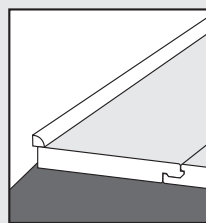
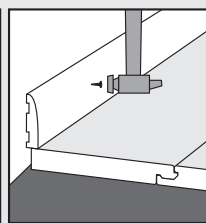


Fig. 8



Entretien du sol

- Balayer régulièrement le sol pour éliminer les saletés ou les débris, qui peuvent être à l'origine de fines rayures (nous déconseillons l'utilisation d'un nettoyeur à vapeur ou d'un aspirateur, qui risquerait d'endommager la surface du sol).
- Pour un nettoyage plus en profondeur, utiliser un agent nettoyant à pH neutre. Éviter d'utiliser les produits nettoyants ménagers ordinaires et les détergents javellisés. Ils pourraient rendre le sol glissant ou causer une décoloration.
- Essuyer le plus vite possible tout liquide renversé en utilisant un agent nettoyant à pH neutre, pour réduire le risque de tache.

- Utiliser des tapis de seuil pour protéger contre les graviers et l'humidité (s'assurer qu'ils ne sont pas à revers en caoutchouc, afin d'éviter toute décoloration du sol).
- Éviter de traîner ou de faire glisser des meubles ou autres objets sur le sol. Utiliser des patins de protection du sol pour éviter tout risque d'éraflure.
- Utiliser des roulettes de support sous les meubles lourds pour les empêcher de marquer profondément le revêtement.
- Compatible avec un chauffage par le sol. max 26°C.
- La température de la pièce doit être maintenue entre 13°C et 27°C.